

Sociālā palīdzība Rīgas valstspilsētas pašvaldībā

Rīgas domes Labklājības departamenta Sociālās pārvaldes
Sociālās palīdzības administrēšanas nodaļas vadītāja Baiba Skuja

01.11.2023.



Normatīvais regulējums

Likumi:

- Sociālo pakalpojumu un sociālās palīdzības likums
- Likums «Par palīdzību dzīvokļa jautājumu risināšanā»
- Pašvaldību likums
- Likums «Par sociālo drošību»

Ministru kabineta noteikumi:

- Ministru kabineta 17.12.2020. noteikumi Nr.809 «Noteikumi par mājсаimniecības materiālās situācijas izvērtēšanu un sociālās palīdzības saņemšanu»

Rīgas domes saistošie noteikumi:

- Rīgas domes 12.07.2023. saistošie noteikumi Nr.RD-23-220-sn «Par mājсаimniecības atzīšanu par trūcīgu vai maznodrošinātu un sociālās palīdzības pabalstiem Rīgas valstspilsētas pašvaldībā»
- Rīgas domes 12.07.2023. saistošie noteikumi Nr.RD-23-221-sn «Par brīvprātīgās iniciatīvas pabalstiem Rīgas valstspilsētas pašvaldībā»



Rīgas valstspilsētas pašvaldības sociālie pabalsti

valsts noteiktie pamata sociālās palīdzības pabalsti

- garantētā minimālā ienākuma(GMI) pabalsts;
- mājokļa pabalsts;

papildus sociālās palīdzības pabalsti

- pabalsts krīzes situācijā,
- pabalsts veselības aprūpei,
- pabalsts sociālās rehabilitācijas mērķu sasniegšanai,
- pabalsts izglītības ieguves atbalstam,
- pabalsts ar mājokļa lietošanu saistīto izdevumu parāda samaksai,
- pabalsts patstāvīgas dzīves uzsākšanai pilngadīgai personai pēc SAC pakalpojuma pārtraukšanas;

pašvaldības brīvās iniciatīvas pabalsti

- pabalsts simts un vairāk gadus sasniegušām personām;
- bērna piedzimšanas pabalsts;
- pabalsts politiski represētām personām un nacionālās pretošanās kustības dalībniekiem;
- pabalsts apbedīšanai.

Trūcīgas un maznodrošinātas mājsaimniecības ienākumu sliekšnis

Šobrīd - trūcīgas mājsaimniecības ienākumu sliekšnis 313 euro pirmajai vai vienīgajai personai mājsaimniecībā un **219 euro** pārējām personām mājsaimniecībā.

No 01.01.2024. –

343 euro pirmajai vai vienīgajai personai mājsaimniecībā un **240 euro** pārējām personām mājsaimniecībā.

Šobrīd - maznodrošinātas mājsaimniecības ienākumu sliekšnis 439 euro pirmajai vai vienīgajai personai mājsaimniecībā un **307 euro** pārējām personām mājsaimniecībā.

No 01.01.2024. –

480 euro pirmajai vai vienīgajai personai mājsaimniecībā un **336 euro** pārējām personām mājsaimniecībā. (**70 %**).

Ja piemēro 80% no mediānas – **548 euro** un **384 euro**

Garantētais minimālais ienākumu sliekšnis

Garantētais minimālais ienākumu sliekšnis ir **125 euro** pirmajai vai vienīgajai personai mājsaimniecībā un **87.5 euro** pārējām personām mājsaimniecībā.

No **01.01.2024.** – **137 euro** pirmajai vai vienīgajai personai mājsaimniecībā un **96 euro** pārējām personām mājsaimniecībā.

GMI apmēru nosaka valsts un pašvaldībai nav tiesības noteikt to citā apmērā!!!

Mājokļa pabalsts_1

Mājokļa pabalsta apmēru aprēķina kā starpību starp GMI sliekšņu summu mājsaimniecībai, kas reizināta ar attiecīgu koeficientu, un rēķinos/kvītīs aprēķināto maksājumu summu par attiecīgo periodu (nepārsniedzot noteikto izdevumu summu par mājokli) un mājsaimniecības kopējiem ienākumiem, izmantojot formulu

Lai mājsaimniecībai aprēķinātu mājokļa pabalsta apmēru, GMI sliekšņu summai piemēro šādus koeficientus:

- 1) atsevišķi dzīvojošai pensijas vecuma personai vai personai ar invaliditāti — koeficientu 2,5;
- 2) mājsaimniecībai, kurā ir tikai pensijas vecuma personas vai personas ar invaliditāti, — koeficientu 2;
- 3) mājsaimniecībai, kurā ir pensijas vecuma personas vai personas ar invaliditāti un bērni, — koeficientu 2;
- 4) pārējām mājsaimniecībām — koeficientu 1,5.

Mājokļa pabalsts_2

Izdevumu pozīciju minimālās normas:

Mājokļa platība (piemēro īrei, mājas pārvaldīšanas izdevumiem un apkurei):

- 32 m² vienai personai mājsaimniecībā un 18 m² – katrai nākamajai personai mājsaimniecībā;
- ***par visu mājokļa platību*** (**vienistabas** mājoklis vai istaba kopīpašnieku mājoklī, vai **divistabu mājoklī** dzīvo un dzīvesvietu deklarējusi viena vai vairākas personas, kurām noteikta **invaliditāte vai kuras sasniegušas valsts vecuma pensijas piešķiršanai nepieciešamo vecumu**);
- **līdz 50 m²** no mājokļa (***piem., trīs un vairāk istabu mājoklis vai privātmāja***) kopējās platības, ja mājoklī dzīvo un dzīvesvietu deklarējusi viena persona, kurai noteikta invaliditāte vai kura sasniegusi valsts vecuma pensijas piešķiršanai nepieciešamo vecumu.

Dzīvojamo telpu īre saskaņā ar noslēgtā īres līguma nosacījumiem, bet ne vairāk kā:

- mājoklim ar kopējo platību līdz 32 m² - 8 *euro* par 1 m²;
- mājoklim ar kopējo platību virs 32 m², bet līdz 45 m² - 7 *euro* par 1 m²;
- mājoklim ar kopējo platību virs 45 m² - 5 *euro* par 1 m²;

Izdevumi par gāzi atbilstoši skaitītāju rādījumiem, bet ne vairāk kā 6 m³ izmaksas mēnesī vienai personai mājsaimniecībā un 3 m³ izmaksas mēnesī katrai nākamajai personai mājsaimniecībā; ja karsto ūdeni uzsilda, izmantojot gāzi, papildus – 3 m³ izmaksas mēnesī katrai personai mājsaimniecībā; ja mājokli apkurina, izmantojot gāzi, papildus līdz 4 *euro* par mājokļa 1 m² sešus mēnešus gadā.

Mājokļa pabalsts_3

Izdevumi par elektroenerģiju – līdz 100 kWh izmaksas mēnesī vienas personas mājsaimecībā un 30 kWh izmaksas mēnesī katrai nākamajai personai mājsaimecībā, bet ne vairāk kā 200 kWh izmaksas mēnesī vairāku personu mājsaimecībai + *citi nosacījumi*

Izdevumi par auksto ūdeni, kanalizāciju un karsto ūdeni atbilstoši maksājumu kvītī norādītajai summai vai, ja mājoklī ir ūdens skaitītāji - ne vairāk kā 6 m³ izmaksas mēnesī vienai personai mājsaimecībā, no kurām ne vairāk kā 3 m³ – karstā ūdens izmaksas mēnesī vienai personai.

Izdevumi individuālas apkures nodrošināšanai mājoklī (malka) , izņemot apkuri ar gāzi vai elektroenerģiju - ne vairāk kā 12 euro par mājokļa m² kalendārā gadā;

➤ vienas personas mājsaimecībai, ja persona vecāka par 80 gadiem, dzīvo sev piederošā īpašumā un tai nav taisnās līnijas radnieku, pabalstu individuālas apkures nodrošināšanai aprēķina par visu mājokļa platību.

Par citiem pakalpojumiem - atkritumu izvešana, mājas energoefektivitātes pasākumu veikšana, zemes nomas maksa, nekustamā īpašuma nodokļa samaksa normatīvajos aktos noteiktajā kārtībā, ņemot vērā personai noteiktos nodokļa atvieglojumus, izdevumi par mājokļa apdrošināšanu, asenizācijas pakalpojumi- atbilstoši īres vai apsaimniekošanas izdevumu vai komunālo maksājumu kvītī norādītajai summai mēnesī; par viena ūdens skaitītāja uzstādīšanu, nomaiņu vai verifikāciju vienu reizi normatīvajos aktos noteiktajā periodā – līdz 25 euro, bet ne vairāk, kā norādīts rēķinā vai kvītī; **par gāzes baloniem** ar kopējo tilpumu līdz 108 litriem kalendāra gadā mājsaimecībai; **par telekomunikāciju un interneta** lietošanu ne vairāk kā 20 euro vienai personai mājsaimecībā un 10 euro pārējām personām mājsaimecībā; **par dūmvadu un ventilācijas apkopi** individuālās dzīvojamās mājās vai dzīvokļos, kur apkopi veic individuāli, līdz 150 euro vienu reizi kalendāra gadā.

Mājokļa pabalsts_4

Piemērs 1:

Atsevišķi dzīvojošs pensionārs dzīvo sev piederošā divstabu dzīvoklī (skat. 7 slaidu) ar kopējo platību 44m², ienākumi vecuma pensija 345 euro mēnesī, normatīvie izdevumi par mājokli 118 euro.

Mājokļa pabalsta aprēķins:

125 euro (GMI) x 2.5 (koeficients) [312.50] + 118 euro (normatīvie maksājumi par mājokli) – 345 euro (ienākumi) = 85.5 euro (pabalsts)

Starpība starp kopējiem izdevumiem (118) un piešķirto pabalstu 85.50 = 32.50 klientam jāsedz no saviem ienākumiem

Piemērs_2:

Divu pensionāru mājsaimniecība dzīvo sev piederošā divstabu dzīvoklī ar kopējo platību 52m², ienākumi - vecuma pensija 360 euro un 240 euro mēnesī (kopā 600 euro), normatīvie izdevumi par mājokli 158 euro.

Mājokļa pabalsta aprēķins:

(125 euro + 87.50 euro)(GMI) x 2 (koeficients)[425] + 158 euro (normatīvie maksājumi par mājokli) – 600 euro (ienākumi) = -17 euro

Mājokļa pabalsts nepienākas un komunālie maksājumi jāsedz no saviem ienākumiem.

* Apkures sezonā šai mājsaimniecībai mājokļa pabalsts, visticamāk, varētu tikt aprēķināts un piešķirts.

Pabalsts veselības aprūpei

- **kompensējamo zāļu** sarakstā iekļauto zāļu un **medicīnisko ierīču iegādes izdevumu** daļas samaksai;
- personai ar invaliditāti vai ar slimību izraisītu vidēju un smagu **inkontinenci**, kurai nav tiesību šos līdzekļus saņemt kā kompensētās medicīniskās ierīces, - inkontinences līdzekļu un/vai urīnceļu katetru iegādei, kopsummā nepārsniedzot **345 euro kalendārajā gadā**.
- personai ar invaliditāti vai kura sasniegusi valsts vecuma pensijas piešķiršanai nepieciešamo vecumu līdz **100 euro kalendārajā gadā**
- **pacienta līdzmaksājuma segšanai**, saņemot valsts apmaksātu ambulatoro veselības aprūpes pakalpojumu;
- **ambulatoro maksas ārstniecisko manipulāciju, izmeklējumu, speciālistu konsultāciju samaksai**.

- **pacienta līdzmaksājuma par ārstēšanos dienas vai diennakts stacionārā un tur veiktajiem diagnostiskajiem izmeklējumiem un operācijām**, ja pēc slimnīcas rēķinā norādītās summas un ar mājokļa lietošanu saistīto izdevumu samaksas mājsaimniecībai netiek nodrošināts GMI sliekšnis.

Pabalsts pacienta līdzmaksājumu segšanai netiek piešķirts personai, kura normatīvajos aktos noteiktajā kārtībā ir atbrīvota no pacienta līdzmaksājuma.

!!!! Pabalstu veselības aprūpei var pieprasīt ne vēlāk kā divu mēnešu laikā no izdevumu rašanās brīža. Pieprasot šo pabalstu, iesniegumam ir jāpievieno izdevumus apliecinoša dokumenta (kases čeka, numurētas stingrās uzskaites kvīts, kas reģistrēta Valsts ieņēmumu dienestā, fakturrēķina vai internetbankas izdrukas) oriģināls, kurā norādīts veselības aprūpes pakalpojuma saņēmēja personas vārds, uzvārds, personas kods, maksājuma mērķis, datums, summa.

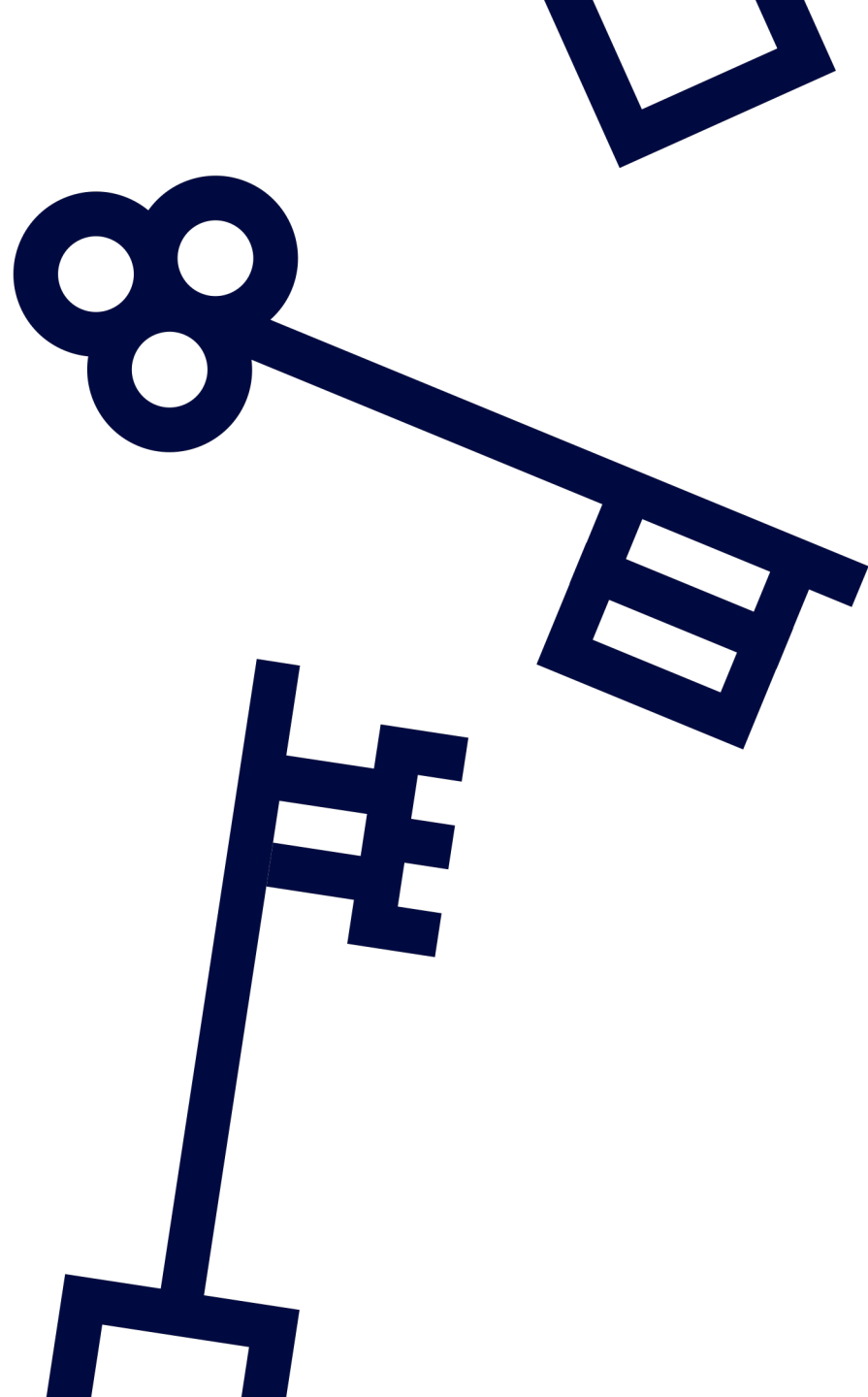
Piešķirtie sociālie pabalsti 2023.gada deviņos mēnešos

Rīgas domes budžeta programmā „Sociālie pabalsti Rīgas valstspilsētas iedzīvotājiem” 2023.gada deviņos mēnešos izlietoti 27 103 959 *euro* jeb 78% no gada plāna (gada plāns 34 835 504 *euro*)

Šī gada 9 mēnešos 9719 personām tika piešķirts trūcīgas mājsaimniecības statuss un 6938 personām maznodrošinātas mājsaimniecības statuss

2022. gada 9 mēnešos trūcīgas mājsaimniecības statuss bija 11820 personām un maznodrošinātas mājsaimniecības statuss- 8323 personām (ieskaitot arī UKR civiliedzīvotājus)

Pabalstu veidi	2023.gadā pabalstus saņēmušo personu skaits	2023.gadā izlietotie līdzekļi, <i>euro</i>
“Sociālie pabalsti Rīgas valstspilsētas iedzīvotājiem”, kopā:	32 073	27 103 959
Pamata sociālās palīdzības pabalsti:		80% no visa izlietotā finansējuma
GMI pabalsts	10 372	3 387 185
Mājokļa pabalsts	22 592	18 234 753
Papildu sociālās palīdzības pabalsti:		4% no visa izlietotā finansējuma
Pabalsts krīzes situācijā	3 138	821 512
Pabalsts veselības aprūpei	3 639	283 692
Pabalsts izglītības ieguves atbalstam	1 728	86 400
Pabalsts soc.reh. mērķu sasniegšanai, tai skaitā patstāvīgas dzīves uzsākšanai pēc SAC	37	19 291
Pašvaldības funkcijās noteiktie pabalsti:		12% no visa izlietotā finansējuma
Pabalsti audžuģimenēm	622	2 179 710
Pabalsti pilngadīgiem bāreņiem	490	1 048 697
Pašvaldības brīvā iniciatīva:		4% no visa izlietotā finansējuma
Pabalsts politiski represētām personām	2	300
Pabalsts mājokļa pielāgošanai invalīdiem	8	33 085
Pabalsts simts un vairāk gadus sasniegušām personām	80	20 550
Pabalsts apbedīšanai	445	158 089
Bērna piedzimšanas pabalsts	3 235	485 250
Pabalsts par aizbildņa pienākumu pildīšanu	430	187 892
Pabalsts par aizgādņa pienākumu pildīšanu	704	157 552



Paldies par uzmanību !

